

**Sahahietayökkönen (*Euxoa recussa*) VU**

Ensihavainto lajista tehtiin Haltialla 17.8.1958 (EV), Aikaisemmin melko yleinen ja paikallisesti jopa runsas laji on lähes kadonnut Etelä-Suomesta. Esimerkiksi Aitoon valopyydyksessä sitä oli 20.–23.8.1965 12 yksilöä ja Kantolan kylän Koivurinteen valopyydyksessä 6.–20.8.1971 yhteensä 10 yksilöä (MA). Laji havaittiin vielä Padankoskella 1977–1979 (TPE) ja Rautajärvellä 1984 (KM). Toukka elää maassa ja on moniruokainen. Nykyään laji on Etelä-Suomessa satunnainen. Esiintymisen painopiste on siirtynyt Pohjanmaalle.

**Suomenmaayökkönen (*Actebia fennica*) EN**

Lajin havainnot Luopioisista on tehty vain Aitoosta. Ensin yksi 8.8.1959 (VK) ja sitten 13.–23.8.1962 kuusi yksilöä (MA) ja 22.8.1962 yksi (MP). Toukka on moniruokainen. Laji lienee nykyään vaeltaja.

**Lattamaayökkönen (*Spaelotis ravidana*) EN**

Laji tavattiin ensin Matinojasta 1959 (LK), sitten Aitoosta, valopyydyksestä 21.8.1962. Myöhemmin samalta paikalta Aitoosta havaittiin 12.–22.8.1965 kahdeksan sekä Kuohijoelta 15.8.–9.9.1966 kolme yksilöä lisää (MA). Myöhempiä havaintoja ei ole tiedossa. Toukka on moniruokainen. Laji on Suomessa taantunut.

**Kirjomaayökkönen (*Opigena polygona*) VU**

Ensihavainto lajista on Aitoosta 23.8.1954 (UM), josta se on tavattu (valopyydyksestä) myös 24.8.1962. Lisäksi laji on tavattu Rautajärveltä 1990-luvulla (KM). Toukka on moniruokainen. Lajin esiintymisen painopiste on ollut Etelä- ja Länsi-Suomessa Oulun seudulle asti.

**5. Silmälläpidettävät lajit (NT)****Sysiukkopussikas (*Canephora hirsuta*) NT**

LK löysi lajin toukkapusseja Matinojasta 1956. Laji elää avoimilla ja lämpimillä paikoilla ja syö aluskasvilisuuden kuten ratamon (*Plantago*) ja heinien, kuten nurmikan (*Poa*) lehtiä. Havainto on Hämeen läntisin.

**Kekokoi (*Myrmecozela ochraceella*) NT**

Kantolan Koivurinteen valopyydykseen tuli yksilö 28.6.1971 (MA). Laji elää muurahaispesissä, joissa sen toukka syö pesien lahoavaa eliöperäistä ainesta, myös talviaikaan. Sisämaasta on hyvin vähän havaintoja, vaikka esiintymiä on Sodankylään asti.

**Rusokantokääpäköi (*Agnathosia mendicella*) NT**

Tavattiin ensi kerran Kuohijoelta 16.7.1994 (KM) ja sittemmin Kantolasta useita yksilöitä feromonipyydyksestä 27.5.–28.7.2012 (MA). Hämeestä on paljon havaintoja, mutta viime vuosilta vain muutama. Laji on taantunut.

**Kaunosienikoi (*Nemapogon clematellus*) NT**

Aitoosta saatiin ensimmäinen yksilö 29.6.1966 ja

Kantolan Koivurinteen valopyydyksestä 28.6.–3.7.1971 kaksi yksilöä (MA). Toukka elää lahoilla lehti-puilla ja käävillä, erityisesti taulakäävällä (*Fomes fomentarius*). Hämeessä taantunut, tunnetaan viime vuosilta vain pari havaintoa.

**Ruusuruohokätkökääriäinen (*Aethes hartmanniana*) NT**

Ensimmäinen havainto lajista on Kantolan valopyydyksestä 14.6.–16.7.1971 (MA). Tuolloin yksilöitä oli liikkeellä runsaasti. Lajin esiintymisen painopiste Suomessa on itäinen, ja toukan ravintokasvi on ruusuruoho (*Knautia arvensis*).

**Purtojuurikätkökääriäinen (*Cochylis flaviciliana*) NT**

Kuohijoen valvontavalolle tuli 15.7.1967 (MA) yksi yksilö. Samana päivänä se löydettiin myös Aitoosta (MA). Toukka elää purtojuurella (*Succisa pratensis*), ja se on levinneisyydeltään itäpainotteinen.

**Suoamukääriäinen (*Clepsis pallidana*) NT**

Harvinaistunut laji, jonka Luopioisten ensihavainto on Kuohijoen Isosuolta 13.7.1967 (MA). Muut havainnot ovat Kurkisuolta, 7.7.1968 ja 13.6.1971 (MA) ja sekä 1990- ja 2000-luvuilta (KM, KJ). Toukka elää monilla kasveilla, kuten peltorastilla (*Anchusa arvensis*) ja marunoilla (*Artemisia*), mutta suolla elävän populaation ravintokasvi ei ole tiedossa.

**Pikkupeilikääriäinen (*Eucosma aemulana*) NT**

Lajista on tiedossa vain yksi havainto alueelta: Kantola 27.7.1971 (MA). Pikkupeilikääriäinen on taantunut maakunnassa, lähes kaikki havainnot ovat viime vuosisadalta. Toukka elää kultapiiskun (*Solidago virgaurea*) kukissa ja siemenissä.

**Rämevihersiiپی (*Rhagades pruni*) NT**

Ensihavainto lajista on Kurkisuolta 7.7.1960 (LK). Laji tavattiin myös Rautajärven Sammalsuolla 20.7.1961 (MA). Myöhemmin KJ havaitsi lajin Kurkisuolla 2007 ja 2011. Toukka elää kanervalla (*Calluna vulgaris*). Lajia tavataan edelleen Hämeessä monin paikoin.

**Mustalasisiiپی (*Sesia melanocephala*) NT**

Luopioisista on kaksi varmaa mustalasisiiven toukka-havaintoa. Laji löytyi Kuohijoelta Lammin tien varrelta Kuohijärven rantahaavikosta 2.5.1984 ja myöhemmin samana päivänä Padankoskelta (MA). Suomesta on havaintoja Oulun korkeudelle asti, mutta laji on hyvin paikallinen. Toukka elää tyyppillisesti haavan (*Populus tremula*) rungossa kuivuneiden oksien tyvellä.

**Kuismalattakoi (*Agonopterix hypericella*) NT**

Ensihavainto on Aitoosta 23.8.1962 (MA). Myöhemmin laji todettiin myös Rautajärveltä (KM). Toukka elää kuismakasveilla (*Hypericum*). Laji on taantunut viime aikoina Etelä-Suomessa.

**Ketolattakoi (*Depressaria pulcherrimella*) NT**

Aitoon valopyydyksestä löytyi 14.8.1965 (MA) yksilö,

jonka von Schantz määrittä ketolattakoiksi. Toukka elää pukinjuurella (*Pimpinella saxifraga*). Maakunnan viimeiset havainnot lajista ovat Somerolta vuodelta 2000 (Marko Mutanen).

#### Herukkakeulakoi (*Gelechia jakovlevi*) NT

Vuonna 1971 saatiin useita yksilöitä Kantolan Koivurinteen valopyydyksellä, ensimmäiset 24.7.1971 (MA). Toukka elää muun muassa herukoilla (*Ribes*), mutta mahdollisesti myös omenapuulla (*Malus*). Tampereen pohjoispuolelta on lajista vain muutama havainto Itä-Suomesta.

#### Kaitavyökoi (*Klimeschiopsis kiningerella*) NT

Ainoa tunnettu yksilö alueelta lensi Koivurinteen valopyydykseen 28.6.1971 (MA). Toukan ravintokasvista ei ole tietoa, mutta sen arvellaan elävän muun muassa mäkitervakolla (*Lychnis viscaria*). Hyönteistietokannassa on sisämaasta vain muutamia havaintoja.

#### Heinätähtimövyökoi (*Caryocolum petrophilon*) NT

Aitoon valopyydykseen tuli lajin yksilö 15.8.1965 (MA). Toukka elää heinästähtimöllä (*Stellaria graminea*) ja ketohärkillä (*Cerastium arvense*). Laji on Hämeessä paikoittainen.

#### Lustehitukoi (*Elachista subocellea*) NT

Kantolan Koivurinteen valopyydykseen lensi 15.7.1971, 18.7.1971 ja 3.–5.8.1971 (MA) viisi perhosta, jotka von Schantz määrittä lustehitukoiksi. Nämä olivat samalla ensimmäiset yksilöt Suomesta. Toukka elää mäkiliehtolusteella (*Brachypodium pinnatum*) jonka lehteen se tekee pitkulaisen, yläpuolisen rypykkoverteen. Keväällä 1979 löytyi myös toukkia, joista osa saatiin kasvatettua ja ne kuoriutuivat jo kesäkuun lopulla. Laji löytyi 25.7.1980 myös Padankoskelta (MA, SK). Nykyisin laji tunnetaan laajemmaltikin Hämeestä sekä Joutsenosta ja Parikkalasta.

#### Keltapiiskupussikoi (*Coleophora ramosella*) NT

Lajin yksilö löytyi 27.6.1971 haavimalla piiskukasvustoa (*Solidago*) Kantolan Koivurinteen lähimetsästä (MA). Laji on Suomessa laajalle levinnyt, mutta hyvin paikallinen.

#### Tummakirjosiipi (*Pyrgus alveus*) NT

Hämeestä on viime vuosilta vain muutamia havain-

toja. Myös Luopioisten havainnot ovat jo 1950- ja 1960-luvuilta, ensihavainto on 30.6.1958 (MA), myöhemmin havaintoja myös (LK). Kantolan Saarijärven rantakedoilla tummakirjosiippiä tavattiin runsaammin 30.6.–11.7.1960 (MA), jonka jälkeen lajista ei ole havaintoja. Toukka elää ketokasveilla, muun muassa hanhikeilla (*Potentilla*).

#### Helmihopeatäplä (*Issoria lathonia*) NT

Hämeessä laji on vaeltaja, jota Luopioisissa tavattiin enemmän 1950- ja 1960-luvuilla (LK, MA), ensimmäinen 12.7.1956 (LK). Muita havaintoja ovat Kantola 20.7.1960 (MA), Kuohijoki 24.7.1960 (MA), Aitoo 15.8.1965 (VK, MS, MA), Kuohijoki 7.7.1975 (AT) ja Haltia 7.8.1977 (MA). Toukan ravintokasveja ovat orvokkilajit (*Viola*).

#### Muurainhopeatäplä (*Boloria freija*) NT

Tämäkin laji on taantunut viime vuosina koko Etelä-Suomessa. Varhaisimmat tiedot lajista ovat Aitoon Häyläsuolta 1959 (MS, MA, VK). Sitten se on todettu myös Kurkisuolta 1961 (MA), Aitoon Hirsikorvesta 1997 (HA) ja vielä Kurkisuolta 2007 ja 2016 (KJ). Toukka elää muuraimella (*Rubus chamaemorus*) ja juolukalla (*Vaccinium uliginosum*).

#### Rämekylmänperhonen (*Oeneis jutta*) NT

Ensimmäinen havainto lajista on Kurkisuon reunalta 6.6.1960 (MA). Havaintoja on monilta muiltakin soilta: Aitoon Häyläsuolta, Hirsikorvesta 2012 (KJ), Kuohijoen Isosuolta ja Parakinsuolta (AT) sekä Rautajärven Samsalsuolta (MA). Viimeksi laji on tavattu Kurkisuolta 2016 (KJ). Toukka elää sarakasveilla (*Carex*) ja myös tupasvillalla (*Eriophorum vaginatum*).

#### Huhtasinisiipi (*Aricia nicias*) NT

Hämeessä laji on aina ollut harvinainen. Padankosken niityillä sitä havaittiin vuosina 1977–1981 (EP, JK, MA, TPE), mutta ei sen jälkeen. Luultavasti syytä on niittyjen umpeenkasvu. Toukan ravintokasvi on metsäkurjenpolvi (*Geranium silvaticum*).

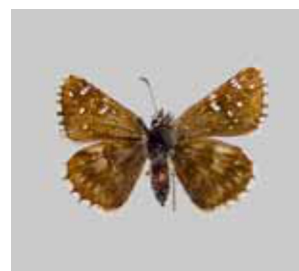
#### Ketokultasiipi (*Lycaena hippothoe*) NT

Ensihavainto on Matinojasta 24.6.1956 (LK). Lajista on myös toisen polven havainto Matinojasta 12.8.1956. Ketojen ja niittyjen umpeenkasvu on ollut eräs syy lajin taantumiselle Suomessa. Hämeessä

Matti Ahola



Lustehitukoi (*Elachista subocellea*)  
Ensimmäinen Suomessa kasvatettu lustehitukoi, toukka kesäkuun alussa mäkiliehtolusteella (*Brachypodium pinnatum*).  
EH: Luopioinen, Kantola, ex larva 28.6.1979, M. Ahola leg.



Tummakirjosiipi (*Pyrgus alveus*).  
EH: Luopioinen, Kantola,  
30.6.1958. M. Ahola leg.



Huhtasinisiipi (*Aricia nicias*)  
EH: Luopioinen, Padankoski,  
16.7.1979, M. Ahola leg.

Matti Ahola

laji oli melko tavallinen viime vuosisadalla, mutta on nykyään paikoittainen. Toukka elää suolaheinillä (*Rumex*).

#### **Purppurakenttämittari (*Xanthorhoe decoloraria*) NT**

Lajia on tavattu 1950-luvun lopulta lähtien, ensihavainto on Matinojasta 16.7.1959 (LK). Viime vuosina laji on taantunut koko Etelä-Suomessa. Toukka elää mataralla (*Galium*).

#### **Metsäkenttämittari (*Xanthorhoe annotinata*) NT**

Lajin ensihavainto on Matinojasta 20.6.1956 (LK). Viime vuosina laji on taantunut Hämeessä. Kuohijoen viimeisin havainto on vuodelta 1993 (AT) ja Rautajärveltä 1996 (KM). Kurkisuon reunametsässä sitä havaittiin 2.6.2007 useita yksilöitä (KJ). Kuusimetsien laji, toukka elää mustikalla (*Vaccinium myrtillus*).

#### **Metsäpohjanmittari (*Entephria caesiata*) NT**

Kuusimetsien laji, joka oli Luopioisissa yleinen 1950-luvulta lähtien. Ensihavainto on Matinojasta 4.8.1956 (LK). Laji on Hämeessä voimakkaasti taantunut tällä vuosituhanella. Luopioisten toistaiseksi viimeinen havainto on Rautajärveltä 1995 (KM). Toukka elää etupäässä mustikalla (*Vaccinium myrtillus*) ja suopurulla (*Ledum palustre*).

#### **Kuultomittari (*Malacodea regelaria*) NT**

Martikaisen & Seurasen (1988) mukaan kuultomittari on ilmoitettu myös Luopioisista (TPE). Toukka elää kuusella (*Picea*). Laji on tavattu Hämeessä lähes vuosittain, mutta on hyvin paikallinen.

#### **Kivimittari (*Coenocalpe lapidata*) NT**

Ensihavainto on Matinojasta 25.8.1956 (LK). Havaintoja on myös Aitoosta 1960-1965 (MA, VK), Kantolasta 1.9.1960 (MA) ja Kuohijoelta 1991 (AT) sekä Rautajärveltä, josta viimeisin havainto on vuodelta 1996 (KM). Laji on Etelä-Suomessa taantunut viime vuosina. Toukka elää leinikkikasveilla (*Ranunculaceae*).

#### **Kohokkipikkumittari (*Eupithecia venosata*) NT**

Laji on kuulunut Luopioisten faunaan ainakin vuodesta 1958 lähtien (J. Kankaan muistiinpanot), jolloin LK löysi sen toukkia Matinojan kohokkikasvustosta. Toukka elää kohokeilla (*Silene*) ja on harvinaistunut ravintokasvien myötä.

#### **Ruskopikkumittari (*Eupithecia sinuosaria*) NT**

Ensihavainto lajista tehtiin Matinojassa 5.8.1956 (LK). Laji on esiintynyt Pirkanmaalla, mutta paikallisena ja on viime vuosina taantunut alueella. Toukka elää savikoilla (*Chenopodium*).

#### **Pajumittari (*Macaria loritaria*) NT**

Ensimmäinen havainto pajumittarista on Kuohijoelta 25.7.1967 (MA). Laji oli runsaslukuinen Koivurinteiden valopyydyksessä 14.7.–5.8.1971 (MA) ja havaintoja on myös Rautajärveltä 1990-luvulla (KM). Kuohijoella laji tavattiin viimeksi vuonna 1991 (AT). Laji on harvinaistunut Hämeessä. Toukka elää etupäässä pajuilla (*Salix*), mutta se on ilmoitettu myös koivulta (*Betula*).

#### **Naavamittari (*Alcis jubatus*) NT**

Lajin löysi ensin LK Matinojasta 21.7.1959, myöhemmin MA Kantolasta 1961 ja Aitoosta 22.7.1965. Naavamittari on ollut harvalukuinen, mutta aivan viime aikoina yleistynyt Hämeessä. Kuohijoen valoryssä lajia on ollut muutamia yksilöitä 2012–2016. Toukka elää naavoilla (*Usnea*).

#### **Pohjankuutäplä (*Cosmotriche lobulina*) NT**

Varhaisin havainto lajista on Rautajärveltä 27.7.1986 (KM). Yksilö on päämuotoa *lobulina*, joka on eteläisempi ja lentää loppukesästä. Rautajärvellä 16.–17.6.1993 (KM) ja Kuohijoella 1993 (AT) tehdyt havainnot koskevat alalajia *junia*, joka lentää alkukesästä ja esiintyy lähes koko maassa. Toukka elää etupäässä kuusella, mutta joskus myös männyllä.

#### **Ruusuruohokiittäjä (*Hemaris tityus*) NT**

Laji on tavattu kahdesti, ensin Kantolassa 8.6.1958 (MA) ja myöhemmin samana vuonna Holjassa (LS). Viime vuosina lajin levinneisyys on ollut Suomessa itäinen. Toukka elää ruusuruoholla (*Knautia arvensis*) tai myös purtojuurella (*Succisa pratensis*).

#### **Kalvosiiپی (*Nudaria mundana*) NT**

Ensihavainto Luopioisissa Matinojasta 1956 (LK). Myöhemmin se on tavattu Holjasta 21.7.1960 (LS), Kantolasta 7.7.1971 (MA), Kuohijoelta 14.7.1970, 1991, 16.–25.7.1993, 27.6.1994 ja 26.6.–16.7.1995 (AT) ja Rautajärveltä 10.–17.7.1991, 2.–17.7.1993, 14.–17.7.1994 ja 26.6.–9.7.1995 (KM). Laji on ollut Hämeessä harvalukuinen. Toukka elää jäkälillä.

Keijo Mattila



Metsäpohjanmittari (*Entephria caesiata*)  
EH: Luopioinen, Rautajärvi, 18.7.1987,  
K. Mattila leg.



Pohjankuutäplä (*Cosmotriche lobulina*)  
EH: Luopioinen, Rautajärvi, 16.-17.6.1993,  
K. Mattila leg.



Sulkamittari (*Phigalia pilosaria*)  
EH: Luopioinen, Kuohijoki, 4.5.1984,  
A. Tyrni leg.

Arto Tyrni

**Pistesiiپی (Setina irrorella) NT**

Laji on tavattu Luopioisissa Matinojasta 17.8.1959 ja 9.6.1960 (LK), Kantolasta 20.7.–2.8.1971 ja myöhemmin myös Kuohijoelta 6.8.2015 (AT). Laji on Hämeessä harvinainen. Toukka elää jäkälillä.

**Aaltoritariyökkönen (Catocala sponsa) NT**

Todettu Kuohijoella 10.8.2014 ja 26.8.2016 (AT). Laji on esiintynyt pääasiassa etelärannikolla, mutta runsastunut myös EH:ssa vuoden 2003 vaelluksen jälkeen. Toukka elää pääasiassa tammella (*Quercus*).

**Pikkuritariyökkönen (Catocala pacta) NT**

Tiedossa on vain kaksi havaintoa: Aitoo 24.8.1956 (UM) ja Holja 12.8.1960 (LS). Hämeestä on niukasti havaintoja lajista, mutta vuoden 2011 vaelluksesta niitä on useita. Toukka elää pajuilla (*Salix*).

**Varjopatinayökkönen (Euchalcia modestoides) NT**

Laji on eteläinen ja Hämeessä vielä hyvin harvinainen. Kuohijoella tuli valopyydykseen 6.–7.8.2015 yksi yksilö (AT). Toukka elää rohtoimikällä (*Pulmonaria*) ja talvehtii pienenä.

**Isovaskiyökkönen (Autographa macrogamma) NT**

Laji tavattiin ensimmäisen kerran vuonna 1958 Matinojasta (LK). Sittemmin lajia tavattiin Rautajärveltä 1984 (KM) ja Kuohijoelta vuosittain 1985–1989, josta viimeinen havainto on vuodelta 1994 (AT). Suurin osa havainnoista on kukilta. Isovaskiyökkönen on harvinainen koko Hämeessä. Toukka on moniruokainen.

**Vaahterayökkönen (Acronicta aceris) NT**

Ensimmäinen ja vanhin tieto vaahterayökkösestä on jo 1870-luvulta Puutikkalasta (Leopold). Muutkin havainnot ovat samoilta seuduilta, 10.–25.7.1949 (TW) ja 22.7.1957 (VL). Laji on ollut Suomessa hyvin harvinainen, mutta on viime vuosina yleistynyt varsinkin etärannikolla. Sitä on havaittu myös Hattulassa ja Valkeakoskella. Toukka elää vaahteralla (*Aceris*).

**Sininurmiyökkönen (Caradrina montana) NT**

Lajin ensihavainto on 7.8.1956 Matinojasta (LK). Sittemmin sitä tavattiin Aitoosta vuosina 1962–1965, Kuohijoelta 1967 ja Kantolasta 1971 (MA) sekä myös säännöllisesti 1967–1998 (AT, KM). Toukka on moniruokainen.



Isovaskiyökkönen (*Autographa macrogamma*), EH: Luopioinen, Rautajärvi, 13.8.1984, K. Mattila leg.



Kirjojuuriyökkönen (*Pabulatrix pabulatricula*), EH: Luopioinen, Rautajärvi, 13.9.1987, K. Mattila leg.



Synkkämaayökkönen (*Spaelotis suecica*), EH: Luopioinen, Rautajärvi, 6.7.1988, K. Mattila leg.

**Kirjojuuriyökkönen (Pabulatrix pabulatricula) NT**

Laji oli suhteellisen runsas 1950-luvulla Matinojalla, josta on myös ensihavainto 5.8.1956 (LK), 1960-luvulla Aitoossa 9 yksilöä (MA), Kuohijoella 1 yksilö 1968 (AT) ja vuonna 1971 Kantolassa 11 yksilöä (MA), mutta sittemmin se on kadonnut alueelta. Laji on voimakkaasti taantunut maakunnassa. Toukka elää heinillä.

**Oliivineilikayökkönen (Hadena albimacula) NT**

Tavattu vain Matinojasta 1955 (LK). Laji on Hämeessä hyvin harvinainen. Toukka elää kohokkien (*Silene*) ja mäkitervakon (*Lychnis viscaria*) siemenillä.

**Pyöröneilikayökkönen (Hadena perplexa) NT**

Ensihavainto on Kynnäröstä 2.8.1959 nuokkukohokin (*Silene nutans*) siemenkodista kolme toukkaa. Perhosia löytyi samalta paikalta 20.6.1960 (MA). Laji on Hämeessä harvinainen ja eteläinen. Toukka elää kohokkien (*Silene*), harjaneilikoiden (*Dianthus*) ja mäkitervakon (*Lychnis*) kukissa ja siemenkodissa.

**Vajayökkönen (Rhyacia simulans) NT**

Ensihavainto on Kantolasta 12.8.1958 (MA). 1960-luvulla perhonen oli runsaslukuinen, muun muassa Aitoossa 21.–26.8.1962 valopyydyksessä oli 25 yksilöä ja 12.–23.8.1965 14 yksilöä (MA). Myös Kuohijoen valvontavalolla oli neljä yksilöä 25.7.1967 (MA) ja Tyrnin navetan ikkunassa yksi 26.8.1967 (AT). Vajayökkönen on voimakkaasti taantunut. Toukka on moniruokainen.

**Synkkämaayökkönen (Spaelotis suecica) NT**

Tämä avoimien hietikoiden ja hiekkaharjujen laji löytyi Rautajärveltä 2 yksilöä 3.7.1983 ja yksi 6.7.1988 (KM). Toukka on moniruokainen, syö öisin ja piilottelee päivät muun muassa hiekkaan kaivautuneena.

**6. Muut mielenkiintoiset lajit****Koivusavupussikas (Proutia rotunda)**

Kantolan Koivurinteeltä löytyi lajin toukkapussi koivunoksalta 15.6.1971 (MA), josta kuoriutui naaras 1.7.1971. Naaras houkutteli paikalle yhden koiraan aamulla 6.7.1971. Lajista ei ole tiedossa muita havaintoja alueelta.